

# SOLLIÈS-PONT

3<sup>ème</sup> BIENNALE DE SCULPTURE



*Ours Blanc - 1923-33 - Exceptionnel plâtre de fonderie*  
FRANÇOIS POMPON (1855 - 1933)

## “Les Arts au Château”

OFFICE CULTUREL DE SOLLIÈS-PONT

en partenariat avec les Galeries De Vos et Estades

EXPOSITION OUVERTE AU PUBLIC

TOUS LES JOURS DE 10H A 12H ET DE 14H A 17H

1, rue République - 83210 Solliès-Pont

DU  
**6**  
AU  
**27**  
FÉV.



# Festival de sculpture de Solliès-Pont

## 3<sup>ème</sup> biennale au château

### Du 6 au 27 février 2025



L'ouverture au public de la médiathèque René CHAR est un événement culturel majeur de notre commune. Formidable outil culturel, mais aussi point d'échanges, de convivialité et d'intégration, ce lieu profitera à tous les habitants de notre collectivité, quels que soient leur âge, leur origine ou leur profession. L'implantation de la médiathèque à proximité du château est un véritable atout, offrant l'opportunité de synergies d'actions très intéressantes entre les deux établissements.

L'Office culturel et la municipalité de Solliès-Pont ont en effet souligné cette complémentarité en organisant à l'occasion de l'inauguration de la médiathèque le 15 février 2025, la troisième biennale de sculpture de Solliès-Pont. L'installation de la statue monumentale de l'artiste marseillais EldeKan intitulée « Rémanence », véritable trait d'union entre le château et la médiathèque, a incité l'Office Culturel de Solliès-Pont à faire coïncider l'inauguration de la médiathèque avec l'événement exceptionnel que représente la troisième biennale de sculpture.

Ainsi, celle-ci investira du 6 au 27 février 2025 les salles d'exposition, la cour intérieure et le parc du château mais aussi la médiathèque. Cette manifestation qui a pour but de souligner les liens entre les deux établissements, a aussi pour ambition de mettre en avant un art majeur moins connu et moins exposé et de permettre au public de découvrir sa richesse et sa diversité dans un cadre historique majestueux.

La dimension de cette exposition, exceptionnelle autant par le nombre des artistes exposés que par la qualité des œuvres présentées, permet de valoriser notre patrimoine et la créativité contemporaine grâce au soutien de deux galeristes de renom. En effet, l'Office Culturel a le privilège de bénéficier de la collaboration fidèle de la Galerie ESTADES mais aussi du nouveau partenariat de la Galerie Jacques DE VOS. Le public pourra découvrir les œuvres d'une trentaine d'artistes dont les créations relèvent de registres très différents tant par l'inspiration que par la technique et les matériaux utilisés.

Nous sommes heureux de vous inviter à parcourir les différents sites de cette exposition et à vous laisser séduire par les pièces proposées par les artistes avec lesquels il vous sera possible d'échanger.

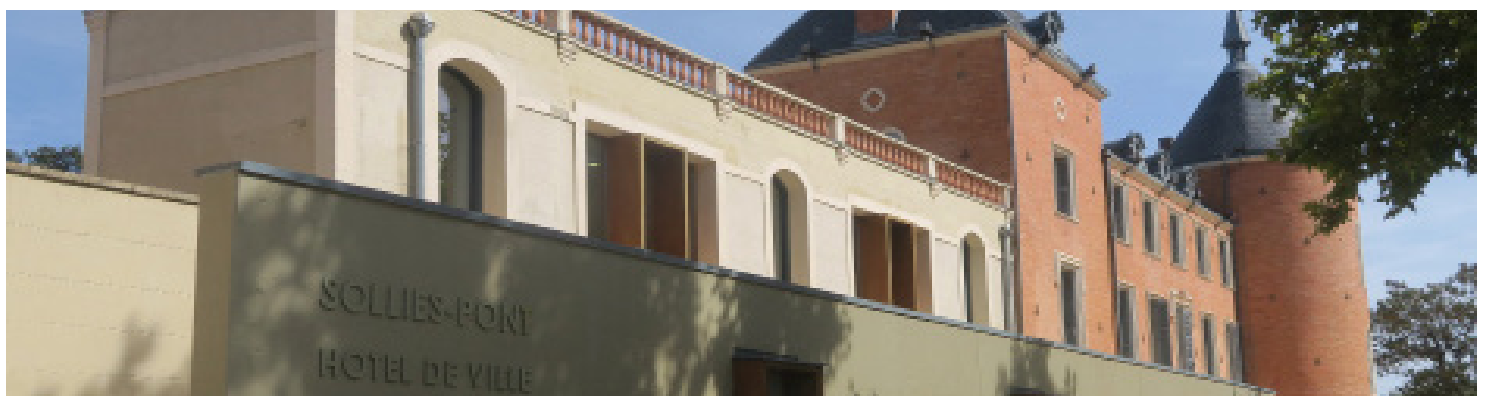
Nous vous souhaitons un bon voyage dans le monde de la sculpture.

Docteur André GARRON

Maire de Solliès-Pont

Président de la Communauté de Communes de la Vallée du Gapeau

Conseiller régional



## ANSATU

Peintre et sculpteur, l'artiste vit et travaille à Vaison-la-Romaine. Voyageuse du lointain et de l'ici-et-maintenant, elle creuse son sillon de créatrice depuis longtemps déjà. Infatigable parce que passionnée, grande éperdue de nature faite de sentiers, elle dessine les pierres et remonte le temps des ruines. ANSATU évoque ainsi son œuvre :

« J'aime conjuguer les extrêmes. Le métal est pressé, précipité, c'est un pied de nez au temps fait de strates et d'érosions. En une soudure, on abolit la pesanteur fondatrice, on érige l'illusion du haut, l'architecture dit cela »....

« Et lorsque ma petite humanité se penche sur des éclats de bois, je suis saisie d'y trouver des traces d'infini. Il existe un lien entre nous et tout. » « Je l'expérimente à travers des corps-porteurs, atlas qui dansent la danse de la gravité »....

Contact : ANSATU SCHLUMBERGER

Atelier galerie la rêveuse : 3 grand rue 84110 Vaison-la-Romaine

Tel : 06 41 46 04 33

Courriel : [ansatu.peintre@gmail.com](mailto:ansatu.peintre@gmail.com)

Site web : <http://www.ansatu.com>

Instagram : <https://www.instagram.com/ansatu.artiste/>

Facebook : Ansatu Schlumberger



## Line BOUE

Line BOUE est sculpteur. En 2005 dans un atelier collectif varois, elle découvre la terre et le modelage qui est une révélation. Depuis lors, elle sculpte des êtres intemporels explorant la multiplicité des émotions humaines. Elle travaille essentiellement le grès chamotté pour atteindre un aspect brut et originel de la terre. Elle recherche la sobriété dans les couleurs dont la force naît d'un jeu de patine. La terre est tantôt agrémentée de bois, de fer ou de plantes. Son inspiration se nourrit de rencontres, d'observations capturées au cours de ses voyages, de reportages télévisés, de lectures ou de photographies. Elle qualifie son travail d'ethnographique. Sa démarche est autant intellectuelle, visuelle qu'affective. Elle étudie les conditions de vie, la culture, les costumes, les coutumes et fonctionne au coup de cœur pour des visages, des attitudes. Elle ne cherche pas la perfection mais plutôt une étincelle de vie. Sa sculpture est également intuitive explorant les voies de l'imaginaire. A cet égard, son voyage en Islande a été déterminant : elle écrit : « submergée par cette nature sauvage, j'ai partagé la naissance du monde et ressenti la fragilité de l'homme ».

Elle vit et travaille à Solliès-Toucas et expose régulièrement dans le Var.

Contact : [lineb83@orange.fr](mailto:lineb83@orange.fr)





## Christian CEBE

Christian Cébé est né le 12 septembre 1957 à Avallon.

Peintre puis sculpteur depuis les années 1980, il réalise aussi du mobilier d'intérieur et urbain, ainsi que des œuvres monumentales qu'elles soient « pures sculptures » ou fonctionnelles.

Il répond aux commandes privées et publiques et ne produit que des pièces uniques. Il travaille de nombreux matériaux tels que l'acier, le bronze, le laiton, le zinc, le bois ou la céramique. Sa démarche artistique est guidée par le désir premier de permettre à chacun d'accéder aux arts plastiques. D'où l'importance qu'il donne à l'investissement des lieux publics ou privés et de l'espace qu'il soit rural ou urbain. Il entend ainsi œuvrer à l'appropriation et à la sensibilisation à l'art pour tous et relever ce défi qui est de risquer la rencontre en l'initiant. Sa sensibilité se charge des souvenirs de son passé. Même lointains et fugaces, ils sont inscrits dans sa mémoire et imprègnent aujourd'hui son travail : dans le « dur », le « rude », il trouve la solidité ; dans l'épure, il est touché par la simplicité. C'est dans la sobriété de la forme, des lignes et des couleurs que s'exprime pour lui la « poésie » de l'objet.

Sa motivation s'inscrit dans un désir permanent d'être présent au sein d'espaces fréquentés par un public large et varié. Sensibiliser, interpellé, solliciter, inviter le regard, tout mettre en œuvre pour permettre l'appropriation des réalisations plastiques lui semble être comme un devoir de l'artiste.

Dans ses œuvres présentes et passées, comme pour le portail de l'espace culturel de la Maison du Cygne à Six-Fours dans le Var, il élabore ses pièces pour qu'elles répondent aux contraintes de fonctionnalité tout en étant des éléments architecturaux traités comme des sculptures et intégrées aux lieux sur lesquelles elles devront « vivre » avec leur public, épouser le lieu, en garantir l'harmonie. Cette inscription dans le paysage hors des cercles définis par les codes du monde de l'art, aiguise sa créativité.

A l'heure où la rénovation urbaine est un élément important pour notre société, il est heureux de pouvoir participer à la valorisation et à l'enrichissement de l'espace en y amenant sa part d'imaginaire et d'onirisme.

Contact : Tel : 06 16 25 61 67

Courriel : [contact@sculpture-cebe.com](mailto:contact@sculpture-cebe.com)





## Floriande CHEREL

Floriande CHEREL est artiste peintre et architecte. De ses études (Ecole d'architecture de Marseille-Luminy ENSAM, Ecole supérieure des arts de Saint-Luc à Liège en Belgique), elle garde le goût des jeux d'espace et des liens tissés entre le paysage et soi.

Elle remporte en 1999 le Grand Prix d'Architecture de l'Académie des Beaux-Arts, enseigne l'histoire de l'art (Ecole nationale supérieure d'audiovisuel de Marseille), et participe à l'encadrement plastique dans l'enseignement supérieur.

En 2006, l'artiste se tourne définitivement vers l'exercice professionnel de la création plastique.

Le travail de Floriande CHEREL découle de son parcours d'architecte, de sa sensibilité aux paysages et de son goût pour les géométries naturelles et construites.

Animée par le besoin de s'immerger dans l'environnement, d'en extraire des motifs d'évasion, elle est attentive aux jeux d'échelle et aux détails qui mènent à l'ensemble.

Ouverte aux expériences originales, l'artiste a réalisé plusieurs projets qui l'ont marquée : deux performances en collaboration avec le pianiste de Jazz Romain Collin (création in situ, Marseille 2013 et Paris 2016), une installation (cinquantenaire de l'Ecole d'architecture de Marseille), plusieurs projets de scénographie (Dôme de Marseille, Théâtre du Toursky) ainsi qu'une résidence d'artiste en Colombie (Alliance Française, Pereira).

Plus récemment, la collaboration avec l'atelier d'architecture A (Bastia) l'amène à réaliser plusieurs fresques (dont le celles de l'Eglise Saint Pierre et Saint André - 2019 - Poggio-di-Nazza - Haute-Corse).

Floriande CHEREL expose régulièrement dans le Sud de la France. Les galeries Nouvel Art (Isle-sur-la-Sorgue, Vaucluse) et De Francony présentent actuellement ses œuvres.

Contact : Tel : 06 22 26 06 33

Courriel : [peinture@floriandecherel.com](mailto:peinture@floriandecherel.com)

Site : <https://www.floriandecherel.com>

Instagram : <https://www.instagram.com/floriandecherel/>



## Roselyne Conil

Roselyne CONIL est une artiste originale, autodidacte, indépendante et libre. Expressionniste, créatrice de beauté, avec un sens inné de la courbe et de sa volupté, de l'harmonie des lignes de forces qui sous-tendent les volumes, elle travaille en donnant la priorité à l'essentiel, épurant les détails. Dès lors, l'œuvre, au lieu de s'imposer à lui, s'offre au spectateur. Alchimie interactive qui s'inscrit dans l'essence de l'Art...

Roselyne CONIL ne parle pas de révolution mais d'éternité. Sa contemporanéité réside dans le plaisir d'affronter la matière, l'emploi de matériaux et techniques actuels pour communiquer avec l'universel et l'intemporel. Proche des artistes primitifs qui ont fait écrire à André Malraux : « C'est la nature même de l'Art que de posséder espace, temps et réel pour les faire passer du monde que l'homme subit au monde que l'homme gouverne. »

Elle définit ainsi son parcours : « Dessin depuis toujours, linogravure pour des affiches de l'imprimerie de mon père, une première vie...Retour à l'Art par la peinture en 1990, découverte de la troisième dimension avec l'argile, défi des différentes matières et expositions : « J'aime la forme pour l'épurer, la diversité des matières parce que chacune induit une nouvelle expression, la résine pour la liberté au-delà des contraintes, l'acier pour le détourner vers la douceur, le bois pour le défi parce qu'il fait des cadeaux à qui l'écoute, le verre pour son côté «bijou», la céramique pour le retour aux origines et la surprise, le carton pour le jeu, le bronze pour le sérieux et un certain goût d'éternité, et d'autres peut-être que je n'ai pas encore découvertes. Mon bonheur : des réalisations adaptées à l'environnement ou à l'histoire d'un lieu, Art chez soi dans la nature et dans la ville. »

Contact : Site : <https://www.roselyneconil.com> – Instagram : [www.instagram.com/roselyneconil/](http://www.instagram.com/roselyneconil/)





## Jules Dabonneville

Né à Paris et habitant de longue date à la Garde-Freinet, village du massif des Maures dans le Var, Jules Dabonneville a toujours dessiné et est passionné par les Arts et la Nature.

Diplômé d'un bac arts plastiques à Brignoles, d'un DEUG d'arts à Aix-en-Provence, il rentre dans le milieu professionnel en s'inscrivant à la Maison des Artistes de Paris. Après quelques années d'expositions d'ouvrages picturaux personnels et d'ateliers pour enfants, il se dirige vers l'apprentissage de la taille de pierre, puis de la sculpture sur pierre, en passant un CFP (équivalent CAP) à l'Atelier de la pierre d'angle à Brignoles et une formation OMPS (Ornement, Mise au point, Sculpture) à l'école Saint Lambert à Paris.

Il apprend et pratique la sculpture dans les monuments historiques français en travaillant avec un Compagnon des devoirs de liberté.

Aujourd'hui, après vingt ans d'expérience dans les monuments (Le Louvre, Saint-Sulpice et l'hôtel Ritz à Paris, Tribunal de Dijon, Cathédrale Saint-Pierre Saint-Paul à Troyes, etc.) il met son expérience, sa technique et son savoir-faire dans la restauration mais aussi dans ses propres créations.

« Mes sculptures, essentiellement en pierre, sont le reflet de l'histoire spirituelle de l'homme. Elles se dévoilent à travers les images et la symbolique des mythes, des légendes et des croyances dont l'homme s'est entouré pour se rapprocher et s'unir à une énergie universelle à l'origine de tout. »

« My sculptures, which are primarily stone's sculptures, reflect spiritual history of mankind. They are like a travel trough images and the symbolic of myths, legends and beliefs that mankind has embraced along millenaries, in order to approach and unify with the universal energy from which all originates from. »

Jules Dabonneville - Stone Sculptor, Carver, Stone cutter, Master mason, Plastic artist and Illustrator

Contact : Jules Dabonneville – L'Aigre – Les Bas oliviers – 83 550 Vidauban

Tel : 07 77 73 11 79 - Blog : <https://julesdabonnevillesculptures.blogspot.com>







Né à Marseille en 1967, EldeKAN est un sculpteur sur métal dont l'atelier est installé à Marseille.

Sa passion pour le métal naît lorsqu'enfant, il fréquentait l'atelier de son grand-oncle forgeron. Son attrait pour l'art est également précoce et se manifeste dans différents domaines comme la photographie, la décoration ou l'architecture.

La visite de grandes expositions de Bernard VENET en France en 2011 est déterminante, imprimant un tournant dans son parcours artistique et libérant sa créativité dans la pratique de la sculpture sur métal. L'artiste trouve son inspiration dans des pièces de récupération qu'il utilise et détourne mais s'adonne également au travail du métal brut créant des pièces de plus en plus dirigées vers des cubes d'acier et des sculptures monumentales particulièrement identifiables, les totems. Il interprète l'espace, l'équilibre, les volumes, la lumière, le mouvement et propose une autre lecture de l'ordre établi.

Une œuvre de l'artiste dénommée « Rémanence » se dresse à proximité de la nouvelle médiathèque de Solliès-Pont, établissement dont l'inauguration est fixée au 15 février 2025.

Contact : tel : 06 11 73 84 26

Courriel : [eldekan67@gmail.com](mailto:eldekan67@gmail.com)



## Didier Ellena

Didier ELLENA, peintre et sculpteur, partage sa vie entre Solliès-Toucas et Åtvidaberg en Suède. Depuis 1995, parallèlement à son activité artistique, il travaille comme graphiste, peintre décorateur, maîtrisant la fresque et la peinture murale. Formé à la peinture à l'huile aux Beaux-Arts de Toulon et en graphisme à Paris, il découvre la peinture à l'encre de Chine appelée Sumi-e il y a 25 ans et ses voyages en Asie et ses formations avec des maîtres enrichissent sa pratique à Kyoto au Japon en 2014 et à Hangzhou en Chine en 2016.

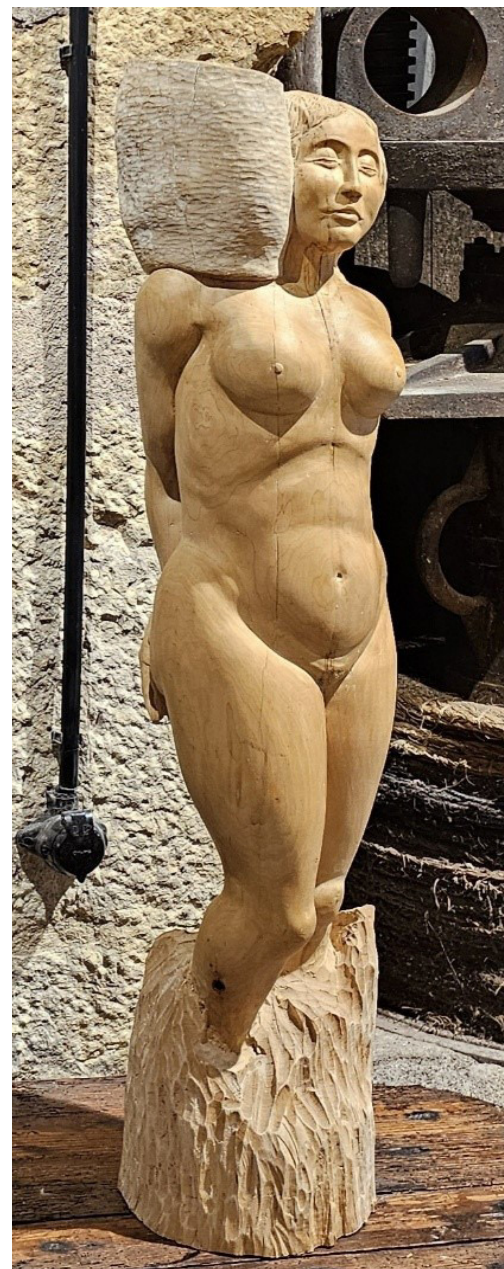
En résonance à la pratique du Sumi-e, cet art du simple et de l'instant, il commence la sculpture sur bois en Suède, art qui s'inscrit dans la durée et la répétition du geste mais qui, comme l'encre, demande un travail dans l'espace, la forme, le rythme avec la nature, et refuse tout repentir. De différentes essences de bois trouvées dans la forêt autour de son atelier émergent des formes relevant du vivant, l'artiste façonnant la matière pour essayer de donner vie à un bout d'arbre formé par le temps et les éléments.

L'œuvre devient un témoignage silencieux mais puissant par l'exploration de la forme et de la matière, l'accent n'étant toutefois pas mis sur une représentation exacte de la réalité, mais sur une tentative d'extérioriser l'être intérieur d'un monde émotionnel.

Contact : Tel : 06 80 33 64 72

Courriel : [didierellen@orange.fr](mailto:didierellen@orange.fr)

Instagram : [@elenna.didier](https://www.instagram.com/elenna.didier)



## Alain FASCIO



Ferronnier depuis de nombreuses années, Alain FASCIO travaille le métal.

Il détourne des objets du quotidien et les fait renaître dans des sculptures sorties tout droit de son imagination.

Depuis quelques années, il expose régulièrement ses œuvres afin de les partager avec le plus grand nombre.

Contact

Courriel : [fascio@gmail.com](mailto:fascio@gmail.com)



## Dominique Gardey

Dominique GARDEY est sculpteur. Né en 1955 à Les Mées (04), il découvre les Arts Plastiques et en particulier la sculpture en 1995. Jusqu'en 2012, il pratique son art tout en menant une carrière professionnelle dans le domaine de l'ingénierie. Pendant vingt ans, il réalise principalement des sculptures en pierre et quelques bronzes puis, depuis 2015, des sculptures en acier. Dans une recherche perpétuelle d'épure, d'équilibre et d'harmonie, la création de ses sculptures en acier s'appuie sur un domaine spécifique de la géométrie. Les structures ainsi créées présentent des courbes illusoires, induites par l'assemblage singulier d'éléments rectilignes donnant l'impression d'avoir été déformés. L'artiste intitule l'ensemble de son travail « Courbes Induites ».

Ses sculptures naissent au travers d'un dessin, première entrée en matière d'une intuition, d'une idée, puis prennent du volume par la réalisation d'une maquette en bois à l'échelle 1 avant d'être réalisées en acier, d'abord à l'échelle 3 puis, potentiellement à l'échelle 10 en acier Corten.

Depuis 1995, il a participé à une soixantaine d'expositions principalement en région Sud Provence-Alpes-Côte d'Azur dont une trentaine d'expositions personnelles.

Contact : 1190 chemin du moulin 04 180 VILLENEUVE

Courriel : [dgardey.sculpteur@gmail.com](mailto:dgardey.sculpteur@gmail.com)

Site : [https://www.instagram.com/dominique\\_gardey\\_sculpteur/](https://www.instagram.com/dominique_gardey_sculpteur/)



## LILOU GILBERT- DESVALLONS

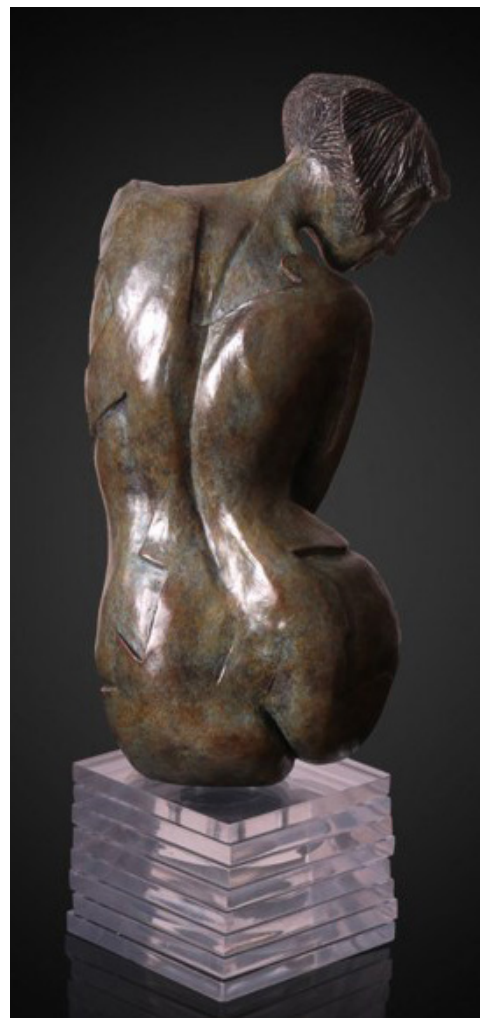
En 1992, en entrant aux Beaux-Arts, Lilou GILBERT-DESVALLONS réalise son rêve : « Pétrir pour faire monter en soi l'énergie de cette terre qui porte nos traces et faire entrer en elle le courant intérieur qui concrétise la pensée » T.Chorafas

LILOU se forme à Ecole d'art de Chalon-sur-Saône de 1992 à 1997 et lors de nombreux stages avec des artistes sculpteurs bourguignons (anatomie, modèles vivants, taille directe...)

Grâce à la céramique et au modelage, elle développe sa passion pour la sculpture avec son sujet préféré : la femme et ses émotions. Depuis 2004, le bronze vient naturellement magnifier ses créations. La terre reste le matériaux de départ mais, n'ayant plus les contraintes de la cuisson, elle peut ainsi apporter plus de légèreté et de mouvement. L'œuvre de LILOU est un hommage à la femme. Son registre est celui de l'amour, de la tendresse et de la liberté. Sensuelles, féminines, délicates, parfois voluptueuses, ses sculptures nous transportent dans un monde rempli d'émotions. LILOU expose régulièrement en région Sud Provence-Alpes-Côte d'Azur et a reçu de nombreux prix et distinctions. Elle est membre de la fondation Taylor.

Contact : Tel : +33 6 17 56 12 48

Courriel : [lilou.sculpteur@sfr.fr](mailto:lilou.sculpteur@sfr.fr) – Site: [lilou-sculpteur.com](http://lilou-sculpteur.com)





## Patrick GUIGNABODET

Patrick GUIGNABODET est sculpteur. L'artiste travaille le métal, façonne crée et invente de sublimes pièces originales et uniques en utilisant des outils du quotidien. Patrick GUIGNABODET a commencé sa carrière comme ajusteur chez Matra durant 5 saisons en formule 1.

Son activité artistique et ses expositions ont débuté en 2019 dans les suites d'une exposition à La Farlède.

Depuis, Patrick GUIGNABODET donne une autre vie au métal en transformant et sculptant des organes et pièces métalliques.

L'artiste vit et travaille à Solliès-Toucas

Contact : Tel : 06 22 56 07 47

Courriel : [patrickguigna@hotmail.fr](mailto:patrickguigna@hotmail.fr)



## Frédéric LANGE

L'œuvre de Frédéric LANGE est l'évocation de la fossilisation par le passage du végétal au minéral. La sculpture de Frédéric LANGE est la liaison entre la matière et l'intelligence du vivant, l'interprétation matérialisée du temps. Primitif dans sa représentation, il n'en est pas moins poétique dans son interprétation. Chaque pièce de bois, chargée d'histoire, retrouve dans la verticalité une nouvelle magie insufflée par l'artiste. Il tire sa force, son équilibre et son individualité d'une technique particulière associant le bronze et le bois. La matière est primordiale, elle est le support de l'œuvre au-delà de tout aspect figuratif.

Tour à tour, les sculptures sont légèreté, tension, fragilité et force. Elles prennent vie et révèlent leur origine dans un voyage où la rencontre de la sensualité et de l'intuition se jouent de la matière brute. La création de Frédéric LANGE trouve alors sa véritable identité. Le matériau devient à la fois le témoin de l'origine de l'homme et le vecteur de son évolution à travers sa créativité.

Frédéric LANGE nous transporte dans un univers inhabituel fait de cet amalgame du bois et du bronze qui met l'accent sur la marque du temps et de l'homme. La représentation de l'être humain à travers les visages montre la fragilité de la condition humaine ; quant à l'abstraction, elle nous renvoie vers la fragilité du décor dans lequel nous évoluons pour si peu de temps.

Courriel : [sculpteurlange@gmail.com](mailto:sculpteurlange@gmail.com)

Site : [www.sculpteur-lange.weebly.com](http://www.sculpteur-lange.weebly.com)



© ADAGP, Paris 2024

«Ailes de feu» PU - Bronze, bois et céramique H 162,5 cm

## Perrine LE BARS

Perrine LE BARS est sculptrice. A 16 ans, elle s'initie au modelage dans l'atelier de Françoise Hamel. Elle délaisse les études supérieures pour rejoindre après un Bac L, à la fin des années 90, les Ateliers des Beaux-Arts de la Ville de Paris et intégrer pour 3 ans l'Atelier de moulage de Robert Noguès. Parallèlement, elle intègre l'école Boulle en dessin, modelage et sculpture ornementale sur bois. Cherchant sa voie, elle étudie un an la sculpture sur pierre au sein de l'Atelier de Pierre Peignot. Puis, titulaire d'une bourse de la ville de Paris, elle rejoint l'Atelier d'Alexandre Rigaut, sculpteur sur métal, président du Salon des Réalités Nouvelles où elle apprend pendant un an la soudure et ses techniques, le repoussage sur métal.

Inscrite à la Maison des Artistes en 2002, elle se lance et réalise de nombreux chantiers en métal, moulages en plâtre et restaurations d'œuvres d'art. Ses premières sculptures sont vendues dans l'atelier et au marché Dauphine, Galerie Claude Bessard, spécialiste de la peinture du XVII<sup>ème</sup>, qui trouve dans son travail un intérêt et vend plusieurs de ses pièces principalement à des américains. Son book sous le bras, elle rencontre Jacques DE VOS il y a une quinzaine d'années. Ce dernier, passionné de sculptures cubistes, prend le temps de regarder son travail et lui propose de rencontrer son fils Alexandre DE VOS. Ce sera son premier appui de taille.

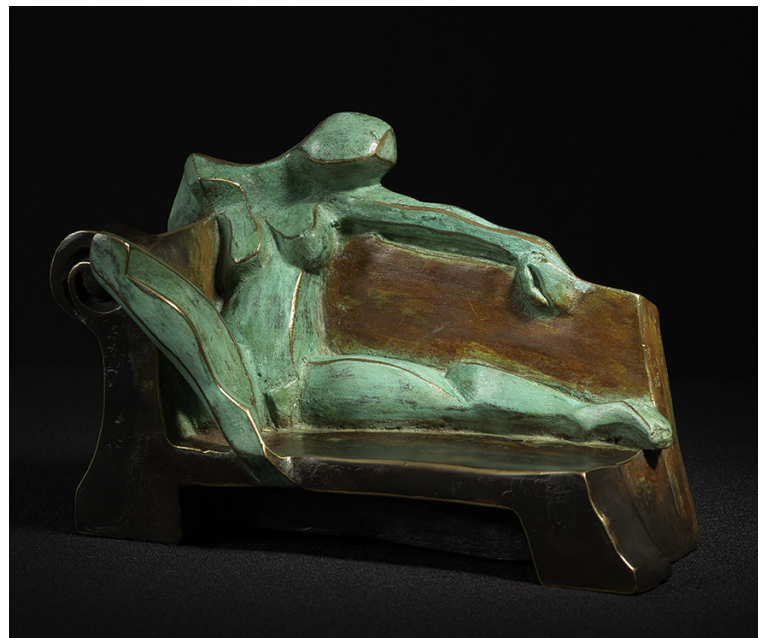
Elle s'installe ensuite à Marseille où elle laissera un temps son travail entre parenthèse. Sans atelier, sans contacts, elle rencontre Claude Como, artiste plasticienne contemporaine, qui lui permet d'occuper une partie de son atelier où elle réalise le moulage de Taurus, tête de taureau en plâtre. Ce moulage est présenté à la Galerie ANNA-TSCHOPP en 2018 qui décidera en 2023 d'investir dans la réalisation de 3 bronzes dont Taurus en collaboration avec la Fonderie Fusions. En 2024, elle saisit l'opportunité d'occuper un local abandonné et commence à nouveau à dessiner et à travailler sur de nouveaux modèles et d'autres réalisations.

Perrine LE BARS vit et travaille à Marseille. Elle expose Galerie DE VOS 7 rue Bonaparte 75 006 Paris et Galerie ANNA-TSCHOPP 197 rue Paradis 13006 à Marseille.

Contact : [lebarsperrine@yahoo.fr](mailto:lebarsperrine@yahoo.fr)

[Instagram.com/lebarsperrine](https://www.instagram.com/lebarsperrine)

Courriel : [atschopp197@gmail.com](mailto:atschopp197@gmail.com) - [adevos85@gmail.com](mailto:adevos85@gmail.com)





## Victor LOISELET

Artiste verrier, formé au lycée Lucas NEHOU à Paris en section vitrail et peinture sur verre de 1997 à 2002, Victor LOISELET rejoint l'atelier Vinum à Troyes où il travaille pendant 13 ans à la restauration de vitraux classés monuments historiques.

Il découvre au cours de stages la technique du fusing et réalise alors des pièces personnelles et uniques.

Depuis 2016, il se consacre entièrement à la réalisation de sculptures en 2 ou 3 dimensions en utilisant le fusing, le thermoformage et le travail d'empreintes.

Il associe aussi les verres à des structures en acier. Composées avec différentes formes de tiges et de plaques découpées, brutes et oxydées, ces structures graphiques se mêlent harmonieusement au verre.

Il travaille le verre à froid, coupe et assemble les morceaux de verre en jouant avec les couleurs de feuilles de verres teintées dans la masse puis cuit les pièces au four. Il crée ainsi un univers coloré, fantaisiste, « joyeux et farfelu à dévorer des yeux mais aussi avec les doigts ».

Contact : 78 Grande Rue - 10260 VAUDES - Tel : 06 64 42 67 62

Facebook : victor loiselet

Instagram : victor loiselet





## Simon MARIAUD

Simon MARIAUD est né en 1961 à Oraison dans les Alpes de Haute-Provence. Enseignant, puis directeur d'école primaire à Digne-les-Bains, où il réside, il n'a jamais quitté ce territoire auquel il est très attaché.

Il a commencé à sculpter le métal il y a une dizaine d'années. Ayant plus de temps libre depuis sa retraite en 2018, il s'y consacre plus régulièrement aujourd'hui. Il a exposé une trentaine de ses œuvres en juillet 2021 à la salle de l'Atrium, à Digne-les-Bains. Autodidacte, il crée pour le plaisir, il n'a pas de statut officiel d'artiste et ne vend pas ses créations. Son jardin lui tient lieu de salle d'exposition à ciel ouvert et il n'est pas rare que des passants s'arrêtent et qu'une discussion démarre... Il travaille essentiellement avec des objets et outils de récupération, en métal, rouillés et patinés par le temps, en essayant de préserver au maximum leur intégrité et leur histoire afin d'en créer une nouvelle...

L'artiste qualifie ainsi son travail : « à ce titre on peut dire que je fais de « l'upcycling » même si je n'aime pas trop ce terme, je lui préfère celui de « métalmorphose » titre que j'avais d'ailleurs donné à mon exposition à Digne ».

Contact : adresse : 89 boulevard Victor Hugo  
04 000 Digne-les-Bains  
Courriel : [simon04@orange.fr](mailto:simon04@orange.fr)



## Éric PALACINO

Éric PALACINO se définit comme créateur sur bois.

Son but : faire jaillir l'étincelle qui suscitera l'émotion, le rêve, la réflexion ; suggérer, plus que montrer, afin de laisser chacun utiliser son imaginaire. Comme disait Rodin : « J'ai approché la sculpture en regardant les arbres, en observant les nuages ; ce que j'ai appris de la nature et de la vie, j'ai tenté de le mettre dans mes œuvres. »

Ses sculptures, toutes en douceurs, rondeurs et mouvements, invitent à la caresse de l'œil ou du toucher...

« Pour paraphraser Brassens : Auprès de mes arbres, je vis heureux. »

Artiste professionnel, il est l'invité d'honneur dans diverses expositions : Région Centre, Sud de la France, Paris, Belgique. Son travail a été récompensé par plusieurs prix : Conseil général du Loiret, Société Artistique de Beaugency, prix du Conseil Général Région Centre, Prix du Public Collobrières, 2<sup>ème</sup> prix Saint-Germain-des-Bois, 2<sup>ème</sup> prix du Salon d'Art de Saint Arnoult, 1<sup>er</sup> Prix de l'Académie Européenne des Arts à Paris, 1<sup>er</sup> Prix du 14<sup>ème</sup> Salon Européen de Bruges.

Contact : Tel : 06 51 83 17 85

Courriel : [erb.leboiseux@gmail.com](mailto:erb.leboiseux@gmail.com) – Site : [sylvisculptures.fr](http://sylvisculptures.fr)



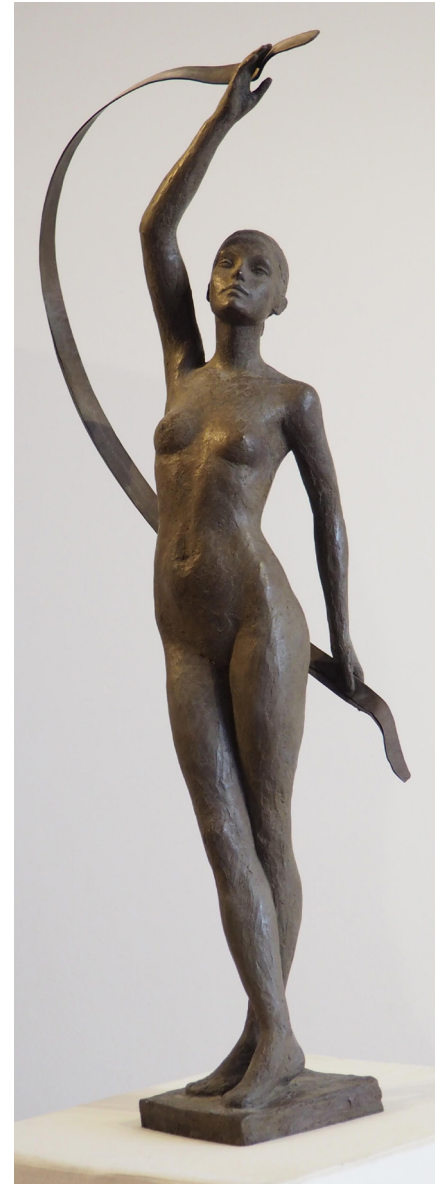
## Béatrice POTHIN GALLARD

Béatrice POTHIN GALLARD est artiste sculpteur. Née en 1952 à Alger, intéressée dès l'âge de 12 ans par la peinture puis par le dessin, elle prend des cours du soir aux Beaux-Arts de Lyon. Etudiante aux Beaux-Arts de Marseille-Luminy de 1970 à 1976, elle découvre la sculpture dans l'atelier de François Bouché. Après 3 ans dans l'enseignement public comme professeur de dessin, elle se consacre à un travail personnel où le modèle vivant occupe une place prédominante. Admiratrice des peintres flamands de la renaissance, elle se consacre au portrait sculpté d'après modèle vivant. Puis, passionnée par la complexité et l'expression du corps dans son entier, elle crée des nus, des personnages habillés, le vêtement permettant l'expression du mouvement (danse, flamenco), du quotidien et l'utilisation de la couleur. Ses premières expositions lui permettent de partager et perfectionner sa passion ce qui la conduit à créer en 1994 une association où elle donne des cours de dessin et de sculpture. En 2002, elle emménage à Ollioules dans un atelier personnel, spacieux et ouvert au public, où elle donne des cours et bénéficie de l'espace nécessaire à la progression de son travail personnel. Béatrice POTHIN GALLARD aime travailler avec un modèle vivant, observer, structurer les lignes, les courbes, saisir l'instant, l'humain....Ce qu'il en reste demeure cependant aussi une part d'elle-même. Elle adore travailler la terre : elle peut la pétrir, y laisser son empreinte. La terre peut être lisse, granuleuse, modelée. Ces textures très différentes font jouer la peau du bronze une fois l'œuvre coulée, matériau qui permet de jouer avec les couleurs des patines tout en gardant le modelé de la terre.

L'artiste a reçu de nombreux prix. Elle participe à des salons (Paris, Bruxelles) et expose régulièrement dans des galeries en région Sud Provence-Alpes-Côte d'Azur, à Paris, Troyes, Sarlat, ainsi que dans des ateliers d'Art en France, et en Allemagne. Ces expositions lui permettent de diffuser ses œuvres auprès d'une clientèle privée de collectionneurs en France, Angleterre, Irlande, Allemagne, Belgique, Suède, Suisse, Etats-Unis, Italie, Espagne, Hollande ...et ont donné lieu à des commandes institutionnelles.

Contact : Tel : 06 14 25 97 02

Courriel : [beatrice@pothin-gallard.com](mailto:beatrice@pothin-gallard.com) - Site : [www.pothin-gallard.com](http://www.pothin-gallard.com)



## François SAISON

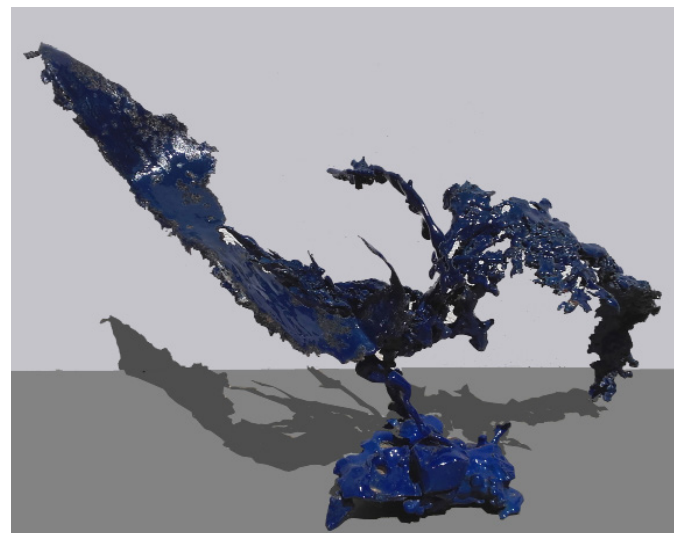
Originaire du Nord, François SAISON est installé depuis 1979 à Collobrières.

L'artiste travaille le métal parant ses œuvres de chute de bois, utilisant aussi la pierre et l'émail.

Il nous propose des personnages élégants et élancés parfois amusants créant un univers onirique qui invite au rêve. Ce monde fantastique, attendrissant et drôle semble arrêté pour un moment d'éternité.

Contact : Tel : 06 30 02 39 22

Courriel : [saisonchristiane@orange.fr](mailto:saisonchristiane@orange.fr)





## Christine STEPHANOFF

Née au Maroc où elle passe une enfance pleine de saveurs et de paysages remarquables et inoubliables, Christine STEPHANOFF vit dans le sud de la France après une interruption de deux ans au Canada.

Ses études d'art au sein de l'ENSAD à Paris qui avaient pour objectif de l'emmener dans le monde du design sont écourtées et des chemins de traverses l'entraînent vers le décor peint, la publicité, le décor de cinéma et l'événementiel, partagés avec son travail pictural qui s'exprime, à cette période, dans la représentation du corps académique et onirique à la fois.

Ce n'est que depuis 2009 qu'elle s'adonne entièrement à la création artistique en peinture et en sculpture. C'est une révélation de la couleur à travers la peinture et l'expression du corps dans son étirement qui lui confère une écriture propre et reconnaissable.

Les moments de vie et ses sensibilités sur l'actualité, la vie avec son lot d'interrogations, trouvent un révélateur dans son expression, aussi bien en deux dimensions qu'en trois dimensions.

Elle a participé à de nombreux salons en Belgique et en Suisse et expose régulièrement en région Sud Provence-Alpes-Côte d'Azur mais aussi à Paris et dans d'autres régions françaises. Des galeristes lui ont permis de se montrer aux U.S.A., en Italie, en Allemagne, à Monaco, au Luxembourg. Elle a participé également à des événements tels : le Symposium de Sculptures Environnementales Chicoutimi (Québec) - le Monacow parade - le Marseille cow-parade - Mougins Monumental - Récup'Art Musée Biot.

Contact : Christine Stéphanoff : Peintre-sculpteur matériaux divers. 83 Var.

Courriel : [christinestephanoff3@gmail.com](mailto:christinestephanoff3@gmail.com)

Site : [www.christinestephanoff.weebly.com](http://www.christinestephanoff.weebly.com)





## TARITA

Tarita est née en 1957 à Charleville-Mézières dans les Ardennes. Agrégée de mathématiques, elle enseigne jusqu'en 2003. Son besoin de créativité et son intérêt pour l'art la conduisent à prendre des cours de sculpture, de taille de pierre et de peinture dès les années 90. Son travail est d'abord confidentiel, mais à partir de l'année 2000, cette passion se concrétise par des objectifs plus précis qui l'amènent à exposer ses productions et à se consacrer uniquement à son art.

Son travail est le reflet d'un questionnement intérieur entre le monde de la réalité tangible et les multiples mondes parallèles visibles ou non qui élèvent notre regard vers d'autres horizons. C'est pour elle une échappée vers des contrées de plus en plus évanescentes comme les sons et les rythmes d'une poésie qui tentent d'exprimer l'indicible au-delà des mots. La verticalité et la légèreté occupent une place prépondérante : Vers quoi nous permettent-elles de nous envoler ? Quelles voies nouvelles nous permettent-elles d'explorer ? Et si le maître mot était tout simplement GRANDIR... L'équilibre fragile qui naît par la proximité de choses ou d'idées dont la cohabitation peut paraître improbable, l'alliance de matières diverses, la combinaison de lignes et de courbes, le mariage de textures mates ou brillantes, lisses ou rugueuses, ou encore l'entrechoquement de formes simples sont les multiples outils de cette recherche.

Contact : Véronique CART « Tarita » : Adresse : 18 rue Blasco Mentor - 83210 SOLLIES-TOUCAS

Tel : 06 63 03 90 76

Courriel : [tarita.art@gmail.com](mailto:tarita.art@gmail.com)

Site internet : [tarita.squarespace.com](http://tarita.squarespace.com)



## TUSOLI

Les Beaux-Arts ou la médecine...? À l'âge de tous les possibles, le choix était difficile. Mais la lignée de chirurgiens qui l'avait précédé lui a montré le chemin. Il l'a suivi. La raison l'a emporté sur la passion.

Aujourd'hui, sa carrière accomplie, il peut se livrer au plaisir de vivre dans son atelier, de concevoir et de réaliser des créations, des sculptures qui s'animent avec la légèreté de la brise marine, ou la violence du Mistral.

Les sculptures sont réalisées à partir de pièces en aluminium dessinées, découpées au laser et thermolaquées, le tout réuni à l'aide de tubes et roulements en inox. La position des pales est calculée de façon à induire un mouvement perpétuel et aléatoire ce qui confère à l'ensemble un effet apaisant et hypnotique. La taille, les couleurs et les dimensions de chacune de ses réalisations dépendent de l'emplacement où devra s'implanter la pièce finale.

Ce sont des installations permanentes, de nombreuses œuvres sont installées dans les jardins de collectionneurs particuliers sur la Côte d'Azur.

L'artiste expose régulièrement dans la région Sud Provence-Alpes-Côte d'Azur.

*Contact : TUSOLI Chemin Fontaine de Tassy 83 330 Le Beausset*

*Tel : 06 16 07 23 75*

*Courriel : tusolijp@gmail.com*

*Site : tusoli.fr*





## Rosa VANMARCKE-GILISSEN

Rosa VANMARCKE-GILISSEN est une sculptrice Belge, née à Memen en 1944. Après des études de sculpture et de couture à l'académie des arts de Courtrai de 1961 à 1964, elle poursuit de 1992 à 1999 sa formation en histoire et études pratiques de l'art, puis en arts graphiques et dessins de vie au studio d'éducation des arts de l'université de Bonn où à partir de l'année 2000, elle enseigne la plastique expérimentale puis à partir de l'année 2005, la sculpture céramique.

L'artiste travaille tous types de matériaux, céramique, bronze, métal, béton pour élaborer de préférence des sculptures monumentales. Reconnue internationalement, elle a exposé très régulièrement dans le Var. Ses œuvres sont installées en Allemagne et en France notamment dans le parc du château et le parc Marie ASTOIN de Solliès-Pont, ville où elle réside. Le corps humain est le point central de son œuvre. Si elle a une prédilection pour le corps féminin, les thèmes du couple et de la famille sont aussi très présents. Elle les décline sous différents aspects, dans l'abstrait et la réalité, dans le sculptural et la plastique. Elle montre des personnages en tension entre réel, abstraction et transformation.

Contact : Tel : 07 78 70 39 51

Courriel : [rgv.artunique@gmail.com](mailto:rgv.artunique@gmail.com)



## GALERIE DE VOS

Installé au 7, rue Bonaparte au cœur de Saint-Germain-des-Prés, Jacques DE VOS traque depuis 35 ans les plus belles pièces de mobilier Art Déco.

Réunir des ensembles prestigieux, les mettre en scène dans le cadre d'expositions, illustrées par la publication de catalogues de qualité, telle est la démarche qui anime Jacques DE VOS et le différencie de l'ensemble des professionnels de cette période.

Dans les années 70, tout était à faire sur cette période qui n'intéressait qu'un tout petit nombre. C'est en 1972, lors de la célèbre vente DOUCET que l'idée d'une exposition Pierre LEGRAIN se dessine.

Des années plus tard, en 1996, Jacques DE VOS réunit le plus bel ensemble de ce créateur jamais exposé en galerie. Cet esprit est présent dans les précédentes expositions de la galerie : Charles SCHNEIDER, Robert LALLEMANT, Jean DUNAND, Pierre CHAREAU, l'UAM et quatre expositions consacrées à Jean-Michel FRANK dont la dernière s'est tenue en 1998 et mettait en scène les créations de luminaires de Jean-Michel FRANK, Diego et Alberto GIACOMETTI.

Cette présentation est offerte dans un espace agrandi puisque, depuis octobre 1997, la galerie a doublé sa surface d'exposition. La sculpture y occupe également une place de choix au travers des artistes défendus tels que Jean LAMBERT-RUCKI, Joseph CSAKY, Léon BORGEY et Léon INDENBAUM.

### François POMPON

**Réalisée par François POMPON, l'Ours blanc exposé dans le hall du château est une œuvre mondialement connue.**

François POMPON, né en 1855 à Saulieu, apprend le métier de tailleur de pierre à Dijon tout en suivant les cours du soir de l'école des Beaux-Arts.

Il poursuit sa formation à la « Petite École » (ancienne appellation de l'École nationale des arts décoratifs), où il reçoit l'enseignement du sculpteur animalier Pierre Louis Rouillard.

De 1880 à 1914, il taille le marbre pour les plus grands sculpteurs de la fin du XIX<sup>ème</sup> siècle (Antonin Mercié, Alexandre Falguière et Auguste Rodin).

En 1893, il devient le chef d'atelier de Rodin et taille aussi pour Camille Claudel.

C'est le plâtre de l'Ours blanc présenté au Salon d'automne de 1922 qui apporte la célébrité à François POMPON.

L'animal est représenté grandeur nature, en marche avançant de ses pattes épaisses. Sous son apparente pesanteur, tout est mouvement.

L'artiste cherche à reproduire le mouvement, l'attitude de l'animal qui se déplace arrondissant en plein ou en creux les flancs de l'animal dont le profil est simplifié. Aucune trace de pelage ni de griffe tracée sur la pierre claire et lissée. Par ses masses harmonieuses, épurées, l'ours blanc délivre un sentiment d'éternité.

L'artiste dit : « J'aime la sculpture sans trou ni ombre ».



Dans la Sculpture du XX<sup>ème</sup> siècle, cette œuvre dans sa simplification traduit un changement esthétique à l'instar des œuvres de Constantin Brancusi (1876-1957) qui affirme : « Ce n'est pas la forme extérieure qui est réelle, mais l'essence des choses.

Partant de cette vérité, il est impossible à quiconque d'exprimer quelque chose de réel en imitant la surface des choses. »

François POMPON fonde en 1927 le Salon des animaliers contemporains.

Veuf et sans enfant, il lègue ses œuvres à l'État français en 1929 et décède en 1933, célèbre mais toujours modeste. Le contenu de son atelier parisien est transporté à Dijon en 1948.

Le plâtre original de l'Ours blanc est exposé au musée des Beaux-Arts de Valenciennes.

D'autres œuvres de l'artiste sont présentées au musée des Beaux-Arts de Lyon, à La Piscine – musée d'Art et d'Industrie André-Diligent à Roubaix, au musée d'Orsay à Paris et dans des collections étrangères (Belgique et États-Unis d'Amérique).

Le musée François POMPON de Saulieu expose une tête d'ours en bronze semblable à celle qui ouvrait la porte de son atelier.



## Max ERNST

**Trois œuvres de l'artiste sont présentées, l'une dans la salle Léon Vérane, les deux dernières dans le parc. Elles proviennent toutes trois de la maison de Saint-Martin-d'Ardèche.**

Max ERNST est né en 1891 à Brühl en Allemagne. Artiste majeur de l'avant-garde du XX<sup>ème</sup> siècle, il est une figure emblématique du dadaïsme et du surréalisme. Peintre, dessinateur, sculpteur, poète, scénariste et inventeur de plusieurs techniques nouvelles comme le collage, le roman-collage, le grattage, le frottage, sa production artistique s'étend sur plus de 70 ans. Max ERNST est un artiste original, imaginatif et provocateur à l'origine d'une peinture onirique et métaphysique. Il s'exprime ainsi : « J'ai découvert que la réalité était bien trop ennuyeuse pour être peinte telle quelle. J'ai donc décidé de la réinventer ».

Son œuvre témoigne d'une créativité sans limites et d'une capacité rare à renouveler constamment son art. En repoussant les frontières de l'imagination et en explorant les profondeurs de l'inconscient, Max ERNST a ouvert de nouvelles voies pour l'expression artistique. Son legs artistique reste une source inépuisable d'inspiration pour tous ceux qui cherchent à explorer les limites de la créativité humaine, faisant de Max Ernst un artiste véritablement intemporel.

### LA SCULPTURE

Max ERNST est un touche à tout génial. Si, au début de sa carrière artistique en Allemagne, l'artiste se consacre à la peinture, il s'intéressera ensuite à toutes formes d'expression artistique dont la sculpture. À part les quelques tableaux reliefs de l'époque dada, c'est en 1934, chez Alberto Giacometti en Suisse qu'il découvre véritablement cet art. Il y grave des reliefs dans de grands œufs de granit polis par les eaux d'un torrent. « Alberto et moi avons attrapé la fièvre de la sculpture » écrit-il alors.

Vivant en France à Paris depuis 1922 où il rejoint la communauté surréaliste, il rencontre en 1937 une jeune peintre, Léonora CARRINGTON. Avec elle, l'artiste quitte Paris pour Saint-Martin-d'Ardèche et une vieille bâtisse qu'il décore de fresques et de bas-reliefs, reconstituant l'univers de Licornes et de sirènes qui est celui de Léonora.

En 1941, il fuit la France avec Peggy GUGENHEIM qu'il épouse et qui lui permet d'entrer sur la scène artistique new-yorkaise. Installé à New-York, il prépare l'émergence de l'expressionnisme abstrait avec Marcel DUCHAMP, Marc CHAGALL, André BRETON et d'autres intellectuels français. En 1946, il épouse la peintre américaine Dorothea TANNING. Ils vivent à Sedona en Arizona où l'artiste, inspiré par la nature qui l'entoure, réalise de nombreuses sculptures. Sa période dite américaine se termine en 1953.

Il revient en France, s'installe en Touraine à Huismes en 1955 près d'Alexandre Calder qui réside à Saché depuis 1954. Le maire de Huismes se lie d'amitié avec Max ERNST et contribue à la réalisation de sculptures monumentales en pierre entre 1965 et 1968 dont la fontaine d'Amboise inaugurée en novembre 1968. Pour des raisons de santé, l'artiste rejoint sa femme à Seillans dans le Var. Il meurt à Paris en 1976.





« Chaque fois que je me heurte à une impasse dans ma peinture, ce qui arrive régulièrement, la sculpture me propose toujours une issue ». Max ERNST

Son œuvre sculptée consiste principalement en des bronzes figuratifs mettant en scène des figures humanoïdes. Ces œuvres patinées en noir avec un rendu souvent lisse témoignent de l'influence surréaliste de l'artiste notamment celle de Giacometti qui déforme lui aussi le corps humain. La sculpture intitulée Jeu de constructions anthropomorphes (1935) marque un véritable point de départ dans son œuvre sculptée. Avec des moulages d'objets simples du quotidien (pots de fleur, casseroles, coquilles, bouteilles), il compose des œuvres biomorphiques, diverses créatures telles que des chimères, des bêtes fantastiques, des masques et quelques œuvres monumentales. L'artiste part de la forme banale pour créer sa mythologie personnelle. L'année 1944 marque un tournant majeur dans son œuvre sculpturale avec une nouvelle approche des objets qui confine à l'abstraction totale (Le Roi jouant avec la reine - 1944, Capricorne - 1948). Cependant, à aucun moment ses sculptures ne sont vraiment abstraites ou clairement figurative mais plutôt une combinaison des deux.

LOPLOP : L'oiseau est l'un des motifs les plus récurrents dans l'œuvre de Max ERNST qui est fasciné par sa symbolique. Loplop est le nom d'un personnage d'oiseau vedette représenté dans les estampes, collages et peintures de l'artiste. Il est un alter ego de Max ERNST qui le considérait comme un animal familier. Il est d'abord apparu dans le roman collage « La Femme 100 têtes » puis dans « Une Semaine de Bonté » dans le rôle d'un narrateur et commentateur.

## Jean LAMBERT-RUCKI

### Deux œuvres de l'artiste sont exposées à la médiathèque.

Né en 1888 en Pologne à Cracovie, Jean LAMBERT-RUCKI y fait ses études et a pour camarade le futur peintre KISLING. En 1911, il rejoint Paris et comme d'autres de ses compatriotes partage la vie des artistes de Montparnasse, cohabitant avec MODIGLIANI à La Grande Chaumière. Lors de la Grande guerre, il s'engage dans le bataillon des artistes étrangers et part pour les Dardanelles. De retour en France, il s'adonne à la sculpture partageant un atelier avec le hongrois Gustave MIKLOS. Il réalise des œuvres en bois qui trouveront de rares amateurs. Les pièces parées de couleur vive et de coquilles d'œufs sont laquées chez Jean DUNAND pour qui il travaille, réalisant des modèles de paravent, des décors de panneaux avec des personnages fantastiques. Il quitte Jean DUNAND dans le début des années 30 pour se consacrer à son seul travail personnel. Ses peintures et sculptures rencontrent le succès. Il abandonne après quelques années le bois pour le métal et réalise des œuvres comportant des armatures métalliques et des éléments peints ou laqués en bois et en stuc. Il met alors son art au service de l'Art sacré. En 1937, il participe à l'exposition universelle des arts et techniques de paris. En 1938, il réalise un important chemin de croix pour la ville de Blois participant ainsi au renouveau de l'Art sacré d'avant-guerre.

Il meurt en 1967 à Paris, pratiquement oublié de ses contemporains. La redécouverte de l'esthétique de la période 1925-1930 permettra sa réhabilitation et son grand succès posthume.

Contact : Galerie Jacques DE VOS 7 rue Bonaparte 75006 Paris – Tel : 01 43 29 88 94  
X – Facebook – Instagram



## GALERIE ESTADES

Michel ESTADES aime partager ses coups de cœur et son expertise. Ses trois galeries présentent en permanence une offre variée d'artistes figuratifs des XXe et XXIe siècles.

Les Galeries ESTADES sont implantées en France, dans les villes de Toulon (1986), Lyon (1998), Paris (2009). Créées par Michel ESTADES, ce sont des lieux de référence qui promeuvent notamment les Maîtres provençaux, lyonnais, des artistes contemporains renommés et de jeunes talents, peintres, sculpteurs ou verriers dont ils proposent une offre exclusive.

Michel ESTADES est un marchand d'art fort de 30 ans de métier, un homme guidé par la passion et un expert respecté. Il se définit avant tout comme un amateur d'art, un collectionneur qui achète et expose ce qu'il aurait aimé conserver dans sa collection privée. Sa plus belle récompense est de constater qu'il fait partager ses coups de cœur et son expertise.

### Boris CAMPISTRON

Né en 1988, Boris CAMPISTRON est un sculpteur qui vit et travaille à Toulon. Enfant, il passe une grande partie de son temps au contact de la nature. Diplômé en design graphique en 2016, il travaille brièvement dans l'industrie du jeu vidéo tout en pratiquant la peinture en autodidacte, avant de se consacrer entièrement à son art. Par hasard, il découvre la sculpture qui devient son moyen d'expression privilégié. Fasciné par les animaux depuis toujours, il affectionne les félins qu'il observe régulièrement à la fauverie du Mont Faron. Puisant ses sources d'inspiration dans la nature, les mythes et légendes, dans l'illustration et la peinture figurative moderne, il représente aussi la figure humaine. Les traces d'outils sont laissées apparentes intentionnellement. Grâce à la patine, l'accent est mis sur les creux et les aspérités qui sont le reflet d'un moment important, une partie de son histoire. Il s'agit de ne surtout pas lisser la surface mais au contraire de la sublimer tout en insufflant une âme à l'œuvre. Ces marques sont inspirées du Kintsugi, un art ancestral Japonais qui invite à réparer un objet cassé en soulignant ses cicatrices de poudre d'or au lieu de les cacher. Consolidé, embelli, il porte alors fièrement ses blessures et devient paradoxalement d'autant plus précieux qu'il a été brisé.

L'artiste est en constante recherche de l'équilibre entre la force brute qui émane de l'œuvre finale et une souplesse qui exprime au mieux le mouvement en alliant subtilement rigueur académique et approche contemporaine du modelage.





## Sylvie DERELY

Née en 1950, originaire de Lille, Sylvie DERELY débute sa vie artistique en 1977 en autodidacte, par la peinture puis rejoint l'école des Beaux-Arts de Reims. Début 1980, elle se partage entre l'aquarelle et des commandes de dessins pour le textile. Son attirance pour les grands horizons, ainsi que la découverte de l'acrylique lui permettent de développer un travail sur les paravents. Le groupe Accor lui confie la décoration des chambres des Novotel pour lesquels elle réalise des lithographies et de grandes maisons parisiennes (Guerlain, Renault ou Rochas) font appel à elle pour orner leurs façades de fresques géantes. En arrivant dans la région lyonnaise, au cours des années 1990, elle choisit la sculpture et se perfectionne aux Ateliers d'Art de la ville de Lyon.

Sylvie DERELY sculpte des personnages au style épuré, aux corps élancés et aux visages à peine esquissés. Elle travaille le plâtre qu'elle fixe par couches successives sur une armature métallique, élaborant ainsi petit à petit sa forme qu'elle modèle aux doigts et à la spatule puis les pièces sont coulées dans le bronze par le fondeur. Ses thèmes de prédilection sont la famille, l'amour, ou encore l'amitié et la fraternité. Sylvie DERELY exprime une très grande sensibilité dans son art, très féminin, jamais agressif et toujours touchant. Ce sont ses voyages et son entourage qui l'inspirent, et donnent naissance à des œuvres qui irradient littéralement de vie. Tantôt aériens, tantôt assis, ses personnages s'embrassent, s'étreignent, se tiennent la main. Leurs volumes anguleux les étirent dans une fragile verticalité, toujours en parfait équilibre. Ils représentent des mères, des filles, des enfants avec de longs bras pour célébrer l'amour, et des jambes infinies pour parcourir le monde. Sylvie DERELY mêle dans ses créations une technique respectueusement académique et un puissant instinct émotionnel. Élégantes et gracieuses, ses sculptures expriment une très grande sensibilité et invitent au voyage vers un univers onirique et tendre.

Depuis 2002, elle est exposée en permanence sur les 3 sites de la Galerie ESTADES, d'abord à Lyon, puis à Paris et Toulon.



## Christophe JEHAN

Né en 1961, Christophe JEHAN, architecte de profession, est peintre et sculpteur.

De retour en métropole après un séjour aux Caraïbes où il pratique à ses moments perdus la peinture, il décide de se consacrer entièrement à son art et installe son atelier à Saint-Jean-de-Luz dans une petite maison de pêcheur.

La mer est au début sa source principale d'inspiration. Rapidement, il imagine son propre univers, un monde imaginaire où se côtoient avec humour personnages candides et animaux naïfs. Les scènes de vie et le bestiaire malicieux qu'il dépeint à l'acrylique sur toile et sur métal, dévoilent un véritable don pour la couleur et la matière. Les couleurs éclatantes et irrésistiblement gaies de sa palette lui attribuent un style bien à lui qui le classe parmi les peintres dits de « la figuration libre ».

Christophe JEHAN a su créer un style novateur plein de gaieté et de fraîcheur qu'il a mis au service de son imaginaire sans limites. Ses œuvres, faussement enfantines, reflètent les bonheurs simples de la vie. Tout son art réside dans l'apparente facilité de réalisation et de compréhension de ses compositions. Il décline avec bonheur son univers délicieusement joyeux, véritable antidote à la morosité. Certaines sculptures peuvent être installées en plein air car l'acrylique sur acier est recouvert d'une résine qui le rend imperméable aux intempéries.

Christophe JEHAN expose d'abord à Saint-Jean-de-Luz puis à Biarritz, au Cap Ferret et à Paris, et participe à de grands Salons d'Art contemporain (Bruxelles, Paris). Depuis 1999, ses œuvres sont exposées en exclusivité et en permanence sur les trois sites de la Galerie Estades. L'artiste est entré en 2013 dans le classement des 100 artistes les plus vendus aux enchères en France (source Art Price).

Contact : galerie ESTADES

Site [www.estades.com](http://www.estades.com)

18 rue Henri Seillon 83000 Toulon - Tel : 04 94 89 49 98 - [galerie.toulon@estades.com](mailto:galerie.toulon@estades.com)

17 place des Vosges 75004 Paris - Tel : 01 42 77 50 03 - [galerie.paris@estades.com](mailto:galerie.paris@estades.com)

61 quai Saint-Vincent 69001 Lyon - Tel : 04 78 28 65 92 - [galerie.lyon@estades.com](mailto:galerie.lyon@estades.com)





## Avec la participation du peintre Marc INGOGLIA ET LE « PLEXIGLAS » ou PMMA

Marc INGOGLIA est peintre et sculpteur. Après plus de 40 ans d'expériences de créations et de démonstrations variées, Marc INGOGLIA est toujours dans la recherche de techniques et de supports qui affinent son propos artistique. L'artiste, il y a plus de 20 ans, a commencé à travailler sur LE POLYMERE, en utilisant son imperméabilité pour se focaliser sur le thème de la « trace » que laissent les pigments naturels lorsqu'ils y sont déposés, et sa transparence, pour amplifier l'improbabilité de ses images. Coloriste avant tout, Il réalise lui-même ses couleurs et c'est un univers entre abstraction et suggestion qu'il tente de capturer et de proposer. L'usage du PMMA comme support lui permet d'accroître l'étrangeté, celui des pigments de travailler sur la fusion des espaces qui est l'idée qui prévaut dans sa vision de l'existence même. Ce procédé amplifie la profondeur mais surtout confère à l'image une lecture qui sert le propos esthétique de l'artiste en y intégrant l'usage de la lumière traversant la matière. Assez rapidement Marc INGOGLIA a modelé sa matière de prédilection pour répondre à l'envie de créer des objets, des personnages ou des formes abstraites. Ses sculptures en plexi sont présentes au musée de la plasturgie d'Oyonnax et dans de nombreuses collections privées dans le monde.

Son objectif reste le même depuis longtemps : donner vie à des images improbables toutes inspirées de LA NATURE, sans propos intellectualisé, des paysages impossibles, « des traces d'humain », pour construire un univers personnel différent de celui dans lequel nous évoluons et pourtant qui y trouve toute sa source.

« Peindre, c'est un état de bonheur intense car déconnecté de toute pensée, un vide de l'esprit pour laisser venir la pure énergie de vie. C'est une façon de redevenir ce qui fait mon fondement je crois, un outil, consentant, une vallée fertile pour laisser couler la rivière. L'objet qui en découle est le résultat palpable d'un cheminement du détachement, la preuve tangible de l'exercice de la liberté. »  
L'artiste vit et a son atelier actuellement à COTIGNAC dans le VAR.

Contact : Site : [www.ingogliacreation.com](http://www.ingogliacreation.com)







## PLAN D' ACCÈS



## Renseignements

### Office de tourisme de la vallée du Gapeau

1, bis rue de la République

83210 Solliès-Pont

Tél : 04 94 28 92 35

Site : <https://www.valleegapeau-tourisme.fr/>

